

NUOVO CORONAVIRUS

Dieci comportamenti da seguire

- 1** Lavati spesso le mani con acqua e sapone o con gel a base alcolica
- 2** Evita il contatto ravvicinato con persone che soffrono di infezioni respiratorie acute
- 3** Non toccarti occhi, naso e bocca con le mani
- 4** Copri bocca e naso con fazzoletti monouso quando starnutisci o tossisci. Se non hai un fazzoletto usa la piega del gomito
- 5** Non prendere farmaci antivirali né antibiotici senza la prescrizione del medico
- 6** Pulisci le superfici con disinfettanti a base di cloro o alcol
- 7** Usa la mascherina solo se sospetti di essere malato o se assisti persone malate
- 8** I prodotti MADE IN CHINA e i pacchi ricevuti dalla Cina non sono pericolosi
- 9** Gli animali da compagnia non diffondono il nuovo coronavirus
- 10** In caso di dubbi non recarti al pronto soccorso, chiama il tuo medico di famiglia e segui le sue indicazioni

Ultimo aggiornamento 24 FEBBRAIO 2020



Ministero della Salute



www.salute.gov.it

Hanno aderito: Conferenza Permanente per i rapporti tra lo Stato, le Regioni e le Province Autonome di Trento e Bolzano, Fimmg, FNOMCeO, Amcli, Anipio, Anmdo, Assofarm, Card, Fadoi, FederFarma, Fnopi, Fnopo, Federazione Nazionale Ordini Tsrp Pstrp, Fnovi, Fofi, Simg, Sifo, Sim, Simit, Simpios, SIPMeL, Sifi

nuovo coronavirus

Decalogo per contrastare COVID-19 nelle strutture residenziali socio-sanitarie

- 1** Vietare l'accesso di familiari e altri visitatori alla struttura
(permettere solo per casi eccezionali come i casi di fine vita adottando misure di precauzione in termini dispositivi di protezione e distanziamento)
- 2** Riorganizzare l'attività assistenziale in funzione dell'urgenza COVID-19
(es. dedicare un'area o nucleo posti letto solo agli anziani COVID-19 positivi con personale dedicato).
- 3** Ridurre o sospendere attività di animazione/ occupazionali o altre attività aggregative
(per limitare il rischio di contagi tra i residenti)
- 4** Fare massima attenzione a rilevare segni e sintomi di COVID-19 dell'utente e comunicarli tempestivamente al medico *(per diagnosi precoce di sospetto caso)*
- 5** Controllare segni e sintomi degli operatori sanitari e socio-sanitari
(es. con auto dichiarazione scritta all'inizio di ogni turno lavoro e misurazione della temperatura due volte al giorno)
- 6** Informare e mettere a disposizione degli operatori materiale informativo sintetico per la prevenzione e gestione dell'anziano malato di COVID-19
- 7** Intensificare il livello di igiene ambientale
(in termini di frequenza)
- 8** Utilizzare i DPI nell'assistenza al residente sospetto o accertato COVID-19
- 9** Mantenere in quarantena per 14 giorni il residente al rientro da un ricovero ospedaliero o un nuovo residente evitando che questo entri in contatto con altri ospiti.
rieducendo se necessario le procedure di accettazione
- 10** Ricordare agli operatori sanitari e socio-sanitari del codice di comportamento da tenere per evitare la diffusione di COVID-19 sia all'interno delle unità operative che all'interno degli spazi comuni *(es. cucina, spogliatoi)*

LAVATI SPESSO LE MANI CON
ACQUA E SAPONE O USA UN
GEL A BASE ALCOLICA



EVITA CONTATTI RAVVICINATI
MANTENENDO LA DISTANZA
DI ALMENO UN METRO



NON TOCCARTI
OCCHI, NASO E
BOCCA CON LE MANI



EVITA LUOGHI
AFFOLLATI



ALCUNE SEMPLICI
RACCOMANDAZIONI
PER CONTENERE
IL CONTAGIO DA
CORONAVIRUS

EVITA LE STRETTE DI
MANO E GLI ABBRACCI
FINO A QUANDO QUESTA
EMERGENZA SARÀ FINITA



COPRI BOCCA E NASO CON
FAZZOLETTI MONOUSO
QUANDO STARNUTISCI O
TOSSISCI. ALTRIMENTI USA
LA PIEGA DEL GOMITO



SE HAI SINTOMI SIMILI ALL'INFLUENZA RESTA A CASA,
NON RECARTI AL PRONTO SOCCORSO O PRESSO GLI
STUDI MEDICI, MA CONTATTA IL MEDICO DI MEDICINA
GENERALE, I PEDIATRI DI LIBERA SCELTA,
LA GUARDIA MEDICA O I NUMERI REGIONALI



[SALUTE.GOV.IT/NUOVOCORONAVIRUS](https://salute.gov.it/nuovocoronavirus)



Ministero della Salute

#COVID19

LE RACCOMANDAZIONI DA SEGUIRE



Lava spesso le mani con acqua e sapone o, in assenza, frizionale con un gel a base alcolica



Non toccarti occhi, naso e bocca con le mani. Se non puoi evitarlo, lavati comunque le mani prima e dopo il contatto



Quando starnutisci copri bocca e naso con fazzoletti monouso. Se non ne hai, usa la piega del gomito



Pulisci le superfici con disinfettanti a base di cloro o alcol



Copri mento, bocca e naso possibilmente con una mascherina in tutti i luoghi affollati e ad ogni contatto sociale con distanza minore di un metro



Utilizza guanti monouso per scegliere i prodotti sugli scaffali e i banchi degli esercizi commerciali



Evita abbracci e strette di mano



Evita sempre contatti ravvicinati mantenendo la distanza di almeno un metro



Non usare bottiglie e bicchieri toccati da altri

#RESTIAMOADISTANZA



Ministero della Salute



www.salute.gov.it/nuovocoronavirus

COVID-19

COME COMPORTARSI UN CODICE

PER OPERATORI SANITARI + SOCIOSANITARI



Istituto Superiore
di Sanità



I DPI sono importanti per la tua protezione, ma non sufficienti se non rispetti le misure di igiene (corretta gestione DPI, igiene mani, igiene superfici di lavoro ...)



DPI E DIVISA PULITA

indossa e rimuovi correttamente i DPI e indossa la divisa pulita a ogni turno di lavoro



TOCCARSI

attenzione a non toccare occhi, naso e bocca quando non indossi i DPI



SE PARLI

indossa la mascherina chirurgica se parli con un altro operatore o con un familiare a distanza ravvicinata



SENZA DPI

mantieni la distanza di sicurezza con gli altri operatori sanitari o socio sanitari



PAUSA

programma una pausa alternandoti con un collega, evita la compresenza con altri nell'area ristoro (attenzione alla distanza di sicurezza)



IGIENE MANI

lava le mani con acqua e sapone o con una soluzione alcolica all'inizio e alla fine di ogni turno e nel passaggio da un paziente all'altro. Lavale anche prima e dopo l'ingresso nell'area ristoro



RIUNIONI

tieni alta l'attenzione sui tuoi comportamenti (distanza sicurezza, igiene mani, non toccare occhi, naso e bocca) durante le riunioni di lavoro



DISATTENZIONE

se vedi commettere disattenzioni che possono aumentare il rischio di diffusione del SARS-CoV-2, segnalalo al collega o al responsabile del servizio



IGIENE OPERATORE

fai una doccia a fine turno. Se non è possibile esegui una buona igiene parziale prima di indossare i tuoi abiti e fai la doccia appena rientri a casa



DUBBI?

se hai dubbi chiedi! Gli esperti ti possono aiutare:

ipcCovid-19@iss.it

Ricordati: la distanza di sicurezza è di almeno 1 metro

nuovo coronavirus

Come raccogliere e gettare i rifiuti domestici

Se sei POSITIVO o in quarantena obbligatoria...

- Non differenziare più i rifiuti di casa tua.
- Utilizza due o tre sacchetti possibilmente resistenti (uno dentro l'altro) all'interno del contenitore utilizzato per la raccolta indifferenziata, se possibile a pedale.
- Tutti i rifiuti (plastica, vetro, carta, umido, metallo e indifferenziata) vanno gettati nello stesso contenitore utilizzato per la raccolta indifferenziata.
- Anche i fazzoletti o i rotoli di carta, le mascherine, i guanti, e i teli monouso vanno gettati nello stesso contenitore per la raccolta indifferenziata.
- Indossando guanti monouso chiudi bene i sacchetti senza schiacciarli con le mani utilizzando dei lacci di chiusura o nastro adesivo.
- Una volta chiusi i sacchetti, i guanti usati vanno gettati nei nuovi sacchetti preparati per la raccolta indifferenziata (due o tre sacchetti possibilmente resistenti, uno dentro l'altro). Subito dopo lavati le mani.
- Fai smaltire i rifiuti ogni giorno come faresti con un sacchetto di indifferenziata.
- Gli animali da compagnia non devono accedere nel locale in cui sono presenti i sacchetti di rifiuti.

Se NON sei positivo al tampone e NON sei in quarantena...

- Continua a fare la raccolta differenziata come hai fatto finora.
- Usa fazzoletti di carta se sei raffreddato e buttali nella raccolta indifferenziata.
- Se hai usato mascherine e guanti, gettali nella raccolta indifferenziata.
- Per i rifiuti indifferenziati utilizza due o tre sacchetti possibilmente resistenti (uno dentro l'altro) all'interno del contenitore che usi abitualmente.
- Chiudi bene il sacchetto.
- Smaltisci i rifiuti come faresti con un sacchetto di indifferenziata.

Come indossare, utilizzare, togliere e smaltire le mascherine nell'uso quotidiano

Attenzione:

Utilizzare le mascherine in modo improprio può rendere il loro uso inutile o addirittura pericoloso. Se decidi di utilizzare una mascherina, segui attentamente le indicazioni sottostanti



Prima di indossare una mascherina, lava le mani con un gel a base alcolica o con acqua e sapone



Cambia la maschera non appena diventa umida e non riutilizzarla se pensi che sia stata contaminata



Copri bocca e naso con la maschera e assicurati che la maschera sia perfettamente aderente al viso



Per togliere la mascherina:
- togliila da dietro (*non toccare la parte davanti della maschera*)
- scartala immediatamente in un recipiente chiuso
- lava le mani con gel a base alcolica o acqua e sapone



Evita di toccare la maschera mentre la stai utilizzando. Se la tocchi, lava subito le mani



Se invece hai una mascherina riutilizzabile, dopo l'uso, lavala in lavatrice a 60°, con sapone, o segui le indicazione del produttore, se disponibili

Adattato da:

<https://www.who.int/emergencies/diseases/novel-coronavirus-2019/advice-for-public/when-and-how-to-use-masks>

Lavare frequentemente le mani è importante, soprattutto quando trascorri molto tempo fuori casa, in luoghi pubblici. Il lavaggio delle mani è particolarmente importante in alcune situazioni, ad esempio:

PRIMA DI

- mangiare
- maneggiare o consumare alimenti
- somministrare farmaci
- medicare o toccare una ferita
- applicare o rimuovere le lenti a contatto
- usare il bagno
- cambiare un pannolino
- toccare un ammalato

DOPO

- aver tossito, starnutito o soffiato il naso
- essere stati a stretto contatto con persone ammalate
- essere stati a contatto con animali
- aver usato il bagno
- aver cambiato un pannolino
- aver toccato cibo crudo, in particolare carne, pesce, pollame e uova
- aver maneggiato spazzatura
- aver usato un telefono pubblico, maneggiato soldi, ecc.
- aver usato un mezzo di trasporto (bus, taxi, auto, ecc.)
- aver soggiornato in luoghi molto affollati, come palestre, sale da aspetto di ferrovie, aeroporti, cinema, ecc.

Il lavaggio delle mani ha lo scopo di garantire un'adeguata pulizia e igiene delle mani attraverso una azione meccanica. Per l'igiene delle mani è sufficiente il comune sapone. In assenza di acqua si può ricorrere ai cosiddetti igienizzanti per le mani (hand sanitizers), a base alcolica. Si ricorda che una corretta igiene delle mani richiede che si dedichi a questa operazione non meno di 40-60 secondi se si è optato per il lavaggio con acqua e sapone e non meno di 30-40 secondi se invece si è optato per l'uso di igienizzanti a base alcolica. Questi prodotti vanno usati quando le mani sono asciutte, altrimenti non sono efficaci. Se si usano frequentemente possono provocare secchezza della cute. In commercio esistono presidi medico-chirurgici e biocidi autorizzati con azione battericida, ma bisogna fare attenzione a non abusarne. L'uso prolungato potrebbe favorire nei batteri lo sviluppo di resistenze nei confronti di questi prodotti, aumentando il rischio di infezioni.



Ministero della Salute

Direzione generale della comunicazione e dei rapporti europei e internazionali
Ufficio 2

stampa

Centro Stampa Ministero della Salute

Finito di stampare nel mese di maggio 2020

www.salute.gov.it



Ministero della Salute

Previene
le infezioni
con la corretta
igiene
delle mani



con acqua e sapone

occorrono
60 secondi



- 1 Bagna bene le mani con l'acqua
- 2 Applica una quantità di sapone sufficiente per coprire tutta la superficie delle mani
- 3 Friziona bene le mani palmo contro palmo
- 4 Friziona il palmo sinistro sopra il dorso destro intrecciando le dita tra loro e viceversa
- 5 Friziona il dorso delle dita contro il palmo opposto tenendo le dita strette tra loro
- 6 Friziona le mani palmo contro palmo avanti e indietro intrecciando le dita della mano destra incrociate con quelle della sinistra
- 7 Friziona il pollice destro mantenendolo stretto nel palmo della mano sinistra e viceversa
- 8 Friziona ruotando avanti e indietro le dita della mano destra strette tra loro nel palmo della mano sinistra e viceversa
- 9 Friziona il polso ruotando avanti e indietro le dita della mano destra strette tra loro sul polso sinistro e ripeti per il polso destro
- 10 Sciacqua accuratamente le mani con l'acqua
- 11 Asciuga accuratamente le mani con una salvietta monouso
- 12 Usa la salvietta monouso per chiudere il rubinetto

- 1 Versa nel palmo della mano una quantità di soluzione sufficiente per coprire tutta la superficie delle mani
- 2 Friziona le mani palmo contro palmo
- 3 Friziona il palmo sinistro sopra il dorso destro intrecciando le dita tra loro e viceversa
- 4 Friziona bene palmo contro palmo con le dita intrecciate
- 5 Friziona il dorso delle dita contro il palmo opposto tenendo le dita strette tra loro
- 6 Friziona il pollice destro mantenendolo stretto nel palmo della mano sinistra e viceversa
- 7 Friziona ruotando avanti e indietro le dita della mano destra strette tra loro nel palmo della mano sinistra e viceversa
- 8 Friziona il polso ruotando avanti e indietro le dita della mano destra strette tra loro sul polso sinistro e ripeti per il polso destro
- 9 Una volta asciutte le tue mani sono pulite

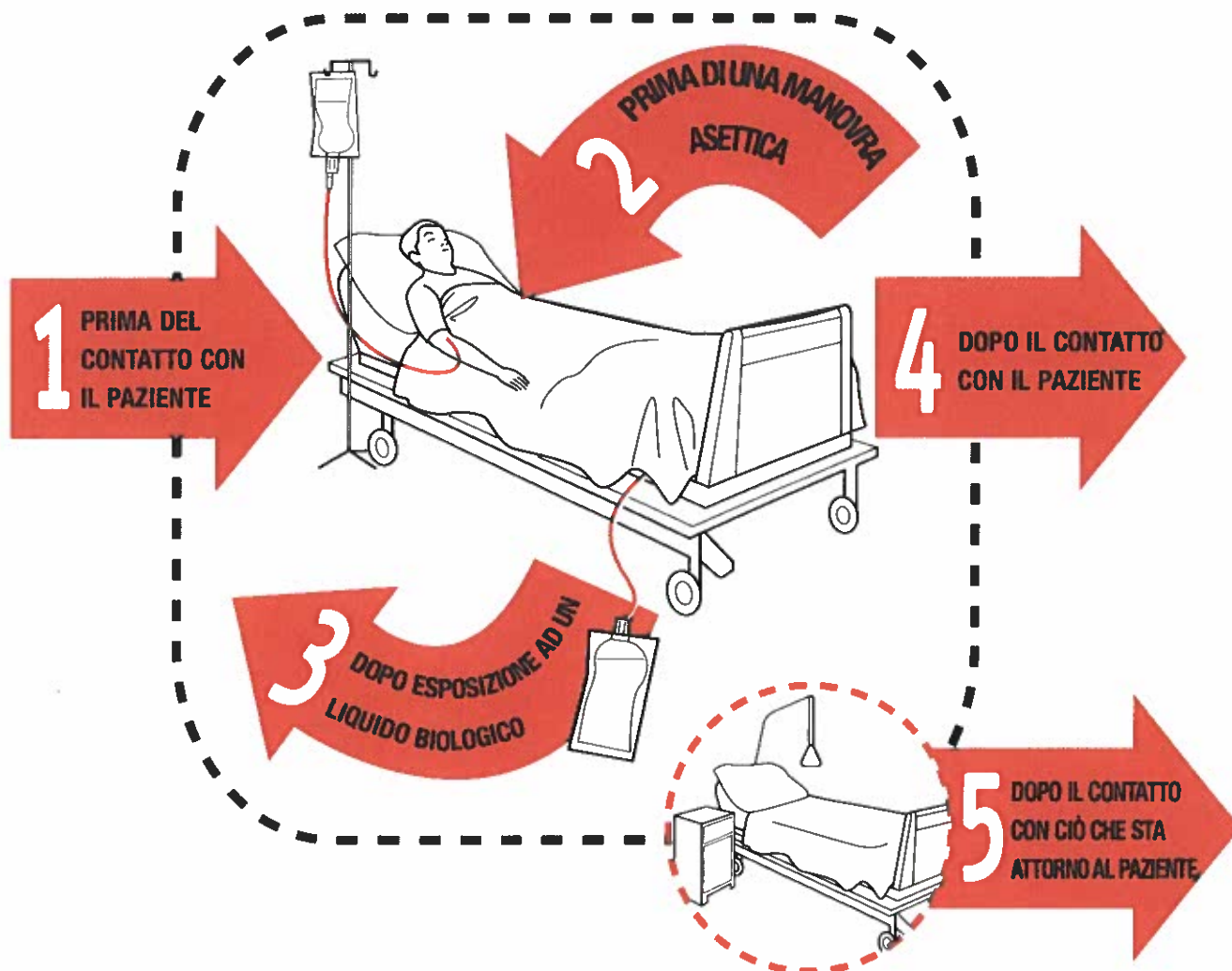


con la soluzione alcolica

occorrono
30 secondi



I 5 momenti fondamentali per L'IGIENE DELLE MANI



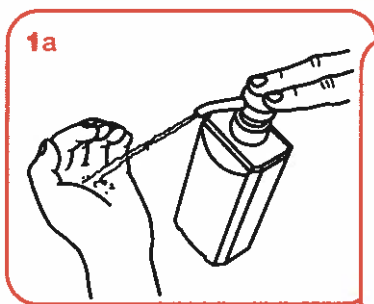
1 PRIMA DEL CONTATTO CON IL PAZIENTE	QUANDO? Effettua l'igiene delle mani prima di toccare un paziente mentre ti avvicini. PERCHÉ? Per proteggere il paziente nei confronti di germi patogeni presenti sulle tue mani.
2 PRIMA DI UNA MANOVRA ASETTICA	QUANDO? Effettua l'igiene delle mani immediatamente prima di qualsiasi manovra asettica. PERCHÉ? Per proteggere il paziente nei confronti di germi patogeni, inclusi quelli appartenenti al paziente stesso.
3 DOPO ESPOSIZIONE AD UN LIQUIDO BIOLOGICO	QUANDO? Effettua l'igiene delle mani immediatamente dopo esposizione ad un liquido biologico (e dopo aver rimosso i guanti). PERCHÉ? Per proteggere te stesso e l'ambiente sanitario nei confronti di germi patogeni.
4 DOPO IL CONTATTO CON IL PAZIENTE	QUANDO? Effettua l'igiene delle mani dopo aver toccato un paziente o nelle immediate vicinanze del paziente uscendo dalla stanza. PERCHÉ? Per proteggere te stesso e l'ambiente sanitario nei confronti di germi patogeni.
5 DOPO IL CONTATTO CON CIÒ CHE STA ATTORNO AL PAZIENTE	QUANDO? Effettua l'igiene delle mani uscendo dalla stanza dopo aver toccato qualsiasi oggetto o mobile nelle immediate vicinanze di un paziente - anche in assenza di un contatto diretto con il paziente. PERCHÉ? Per proteggere te stesso e l'ambiente sanitario nei confronti di germi patogeni.

Come frizionare le mani con la soluzione alcolica?

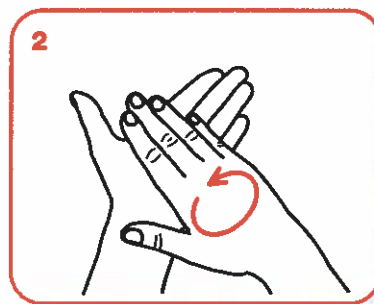
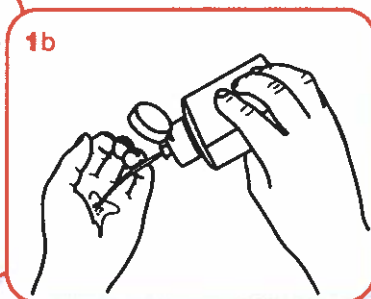
**USA LA SOLUZIONE ALCOLICA PER L'IGIENE DELLE MANI!
LAVALE CON ACQUA E SAPONE SOLTANTO SE VISIBILMENTE SPORCHE!**



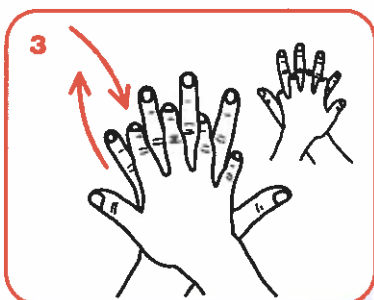
Durata dell'intera procedura: **20-30 secondi**



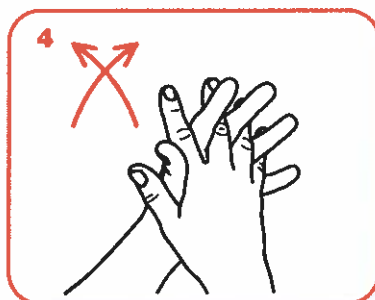
Versare nel palmo della mano una quantità di soluzione sufficiente per coprire tutta la superficie delle mani.



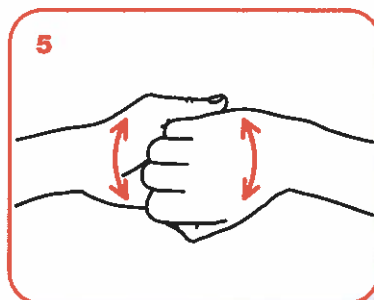
frizionare le mani palmo contro palmo



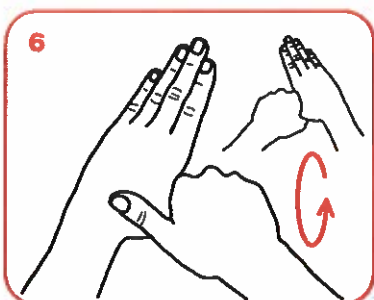
il palmo destro sopra il dorso sinistro intrecciando le dita tra loro e viceversa



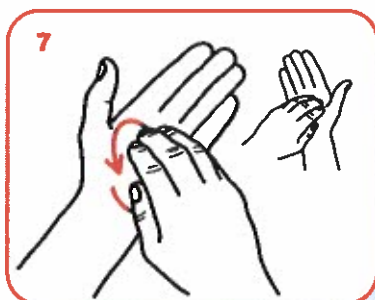
palmo contro palmo intrecciando le dita tra loro



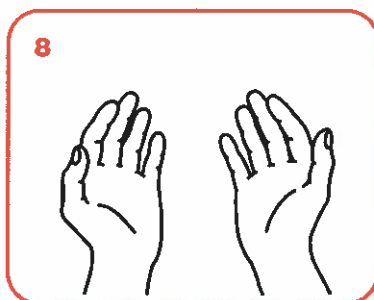
dorso delle dita contro il palmo opposto tenendo le dita strette tra loro



frizione rotazionale del pollice sinistro stretto nel palmo destro e viceversa



frizione rotazionale, in avanti ed indietro con le dita della mano destra strette tra loro nel palmo sinistro e viceversa



...una volta asciutte, le tue mani sono sicure.

LAVAGGIO IGIENICO DELLE MANI

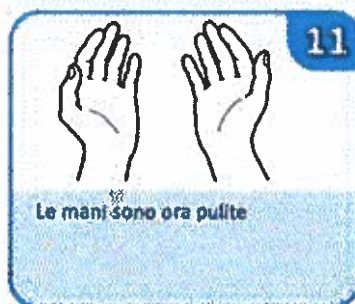
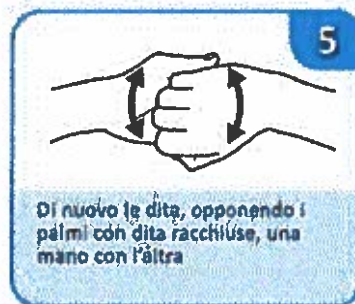
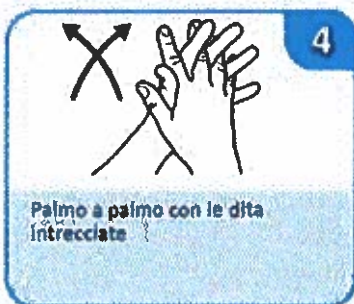
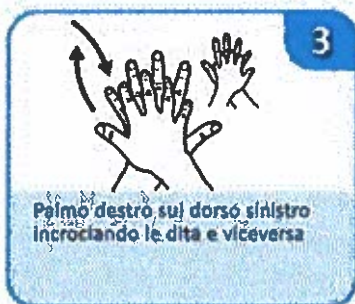
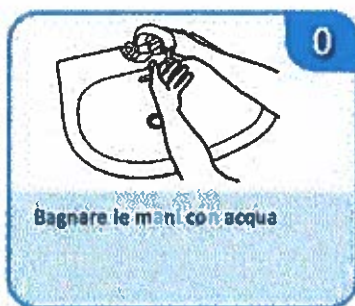
Quando effettuare il lavaggio igienico delle mani

- All'inizio ed al termine del turno di lavoro
- Prima e dopo ogni contatto con un paziente
- Dopo il contatto con una fonte di microrganismi
- Dopo la rimozione dei guanti
- Dopo aver eseguito il riordino dei letti
- Prima e dopo il contatto con alimenti
- Dopo aver eseguito operazioni di pulizia e riordino
- Dopo aver starnutito, aver tossito, aver fumato o essersi soffiati il naso
- Dopo aver usato la toilette

Procedura

Le unghie vanno tenute corte e ben curate

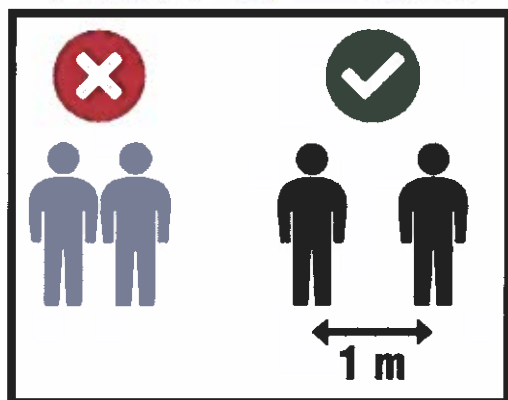
Non devono essere indossati orologi, braccialetti, anelli, ecc.



INFORMAZIONE/FORMAZIONE PER LA PREVENZIONE DELLA DIFFUSIONE DELL'INFEZIONE COVID 19 PER I VISITATORI DELLE RSA



- Quando si entra in RSA come visitatore non sedersi sui letti di degenza e non appoggiare indumenti o oggetti personali
- Chi entra in RSA come visitatore deve essere in buona salute e non avere malattie che lo mettano a rischio di contagiare gli ospiti ed il personale.



- mantenere una distanza di almeno 1 metro dall'Ospite, dagli operatori e dagli altri visitatori.

chirurgica accuratamente posizionata sul viso quando si trova nella stessa stanza. Se la maschera è bagnata o sporca è necessario sostituirla rima di entrare in struttura .

- E' importante indossare una mascherina



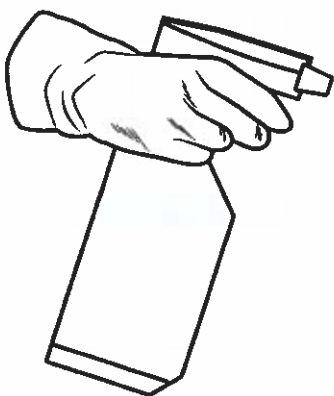
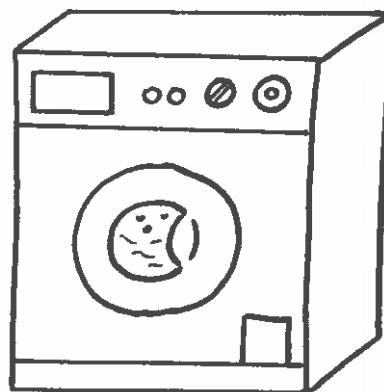
- Le mani vanno accuratamente lavate con acqua e sapone o con una soluzione idroalcolica prima di accedere alla struttura in quanto si hanno avuto contatti con il degente e con il suo ambiente circostante. Se durante la permanenza in struttura si viene a contatto con secrezioni o fluidi corporei, dopo aver usato il bagno e ogni volta che le mani appaiono sporche.

- Chi è in struttura come visitatore deve coprire la bocca e il naso quando tossisce o starnutisce utilizzando fazzoletti possibilmente monouso o il gomito piegato e dopo deve lavarsi le mani.



- Utilizzare contenitori messi a disposizione dalla struttura , , per gettare guanti, fazzoletti e altri rifiuti. Rispettare l'utilizzo dei contenitori posizionati all'ingresso ed all'uscita della Struttura per gettare mascherina e guanti

- Lavare vestiti, asciugamani, ecc. del malato (se necessario portarli fuori dalla struttura) in lavatrice a 60-90°C usando un normale detersivo oppure a mano con un normale detersivo e acqua, e asciugarli accuratamente.



- Pulire e disinfettare oggetti che si vogliono introdurre in struttura o riportare a domicilio con prodotti a base di cloro (candeggina) alla concentrazione di 0,5% di cloro attivo oppure con alcol 70%,

37,5 non si potrà entrare. Se dopo un contatto con un con un paziente all'interno della struttura struttura Lei dovesse presentare sintomi, sintomi di un'infezione respiratoria acuta (febbre, tosse, mal di gola e difficoltà respiratorie), dovrà contattare il suo medico medico curante. Le chiediamo anche di anche Avvisare la RSA



CORONAVIRUS

RACCOMANDAZIONI PER LE PERSONE IN ISOLAMENTO DOMICILIARE E PER I FAMILIARI CHE LE ASSISTONO



Assicurati che la persona malata riposi, beva molti liquidi e mangi cibo nutriente



Indossa una maschera chirurgica quando sei nella stessa stanza con la persona malata. Non toccarti il viso o la maschera durante l'uso e gettala subito dopo



Lavati spesso le mani con acqua e sapone o con una soluzione alcolica, in particolare:

- dopo qualsiasi tipo di contatto con la persona malata o con gli oggetti della stanza in cui è in isolamento
- prima, durante e dopo la preparazione dei pasti
- prima di mangiare
- dopo aver usato il bagno



Usa stoviglie, posate, asciugamani e lenzuola dedicate esclusivamente alla persona malata.

Lava vestiti, lenzuola, asciugamani, ecc. del malato a 60-90°C con un normale detersivo e asciuga accuratamente



Pulisci e disinfetta ogni giorno le superfici toccate frequentemente dalla persona malata



Se la persona malata peggiora o ha difficoltà respiratorie contatta il 112 o il 118



COVID-19, RACCOMANDAZIONI PER LE PERSONE IN ISOLAMENTO DOMICILIARE E PER I FAMILIARI CHE LE ASSISTONO

- La persona in isolamento deve stare lontana dagli altri familiari, possibilmente in una stanza singola ben ventilata e non deve ricevere visite.
- Chi l'assiste deve essere in buona salute e non avere malattie che lo mettano a rischio se contagiato.

- I membri della famiglia devono soggiornare in altre stanze o, se non è possibile, mantenere una distanza di almeno 1 metro dalla persona malata e dormire in un letto diverso.



- Chi assiste il malato deve indossare una mascherina chirurgica accuratamente posizionata sul viso quando si trova nella stessa stanza. *Se la maschera è bagnata o sporca è da sostituire, lavandosi le mani dopo averla rimossa.*



- Le mani vanno accuratamente lavate con acqua e sapone o con una soluzione idroalcolica dopo ogni contatto con il malato o con il suo ambiente circostante, se si viene a contatto con secrezioni o fluidi corporei, prima e dopo aver preparato il cibo, prima di mangiare, dopo aver usato il bagno e ogni volta che le mani appaiono sporche.



- Chi assiste il malato deve coprire la bocca e il naso quando tossisce o starnutisce utilizzando fazzoletti possibilmente monouso o il gomito piegato e dopo deve lavarsi le mani



- Utilizzare contenitori possibilmente con apertura a pedale, dotati di doppio sacchetto, posizionati all'interno della stanza del malato, per gettare guanti, fazzoletti, maschere e altri rifiuti. Eliminare i rifiuti nel bidone dell'indifferenziata

- Mettere la biancheria contaminata in un sacchetto dedicato alla biancheria sporca indossando i guanti. Non agitare la biancheria sporca ed evitare il contatto diretto con pelle e indumenti. Lavare la biancheria a 60– 90° C.

- Pulire e disinfettare quotidianamente le superfici degli arredi della camera da letto del malato e dei servizi igienici con un normale disinfettante domestico, o con prodotti a base di cloro (candeggina) alla concentrazione di 0,5% di cloro attivo oppure con alcol 70%, indossando i guanti e un grembiule.



- Se un membro della famiglia mostra i primi sintomi di un'infezione respiratoria acuta (febbre, tosse, mal di gola e difficoltà respiratorie), contattare il medico curante, la guardia medica o i numeri regionali. Informare l'operatore della Rsa al numero 030/7722837.
- Se la persona in isolamento o uno dei suoi contatti mostra i primi sintomi effettuare la rilevazione della temperatura corporea mattina e sera.

FONDAZIONE POMPEO E CESARE MAZZOCCHI ONLUS

BUONE PRASSI PER L'ISOLAMENTO DOMICILIARE

Gentile Ospite,

avviato il percorso di presa in carico da parte della nostra struttura, per effettuare un efficace **isolamento domiciliare** le ricordiamo di rispettare le seguenti indicazioni:

- Non esca di casa;
- Indossi la mascherina chirurgica;
- Esegua frequentemente l'igiene corretta delle mani;
- Limiti il numero di coloro che entrino in contatto con lei in particolar modo bambini, altri anziani o persona con problemi di salute o che presenti sintomi riconducibili al Covid-19;
- I membri della sua famiglia dovrebbero stare in stanza diversa o, se ciò non fosse possibile, mantenete una distanza di almeno 1,5 metri;
- Assicurarsi che se ci fossero spazi condivisi (bagni, cucina, ecc...) siano ben ventilati (es. tenere le finestre aperte);
- Pratici l'igiene respiratoria in ogni momento opportuno. Con il termine "igiene respiratoria" ci si riferisce alla copertura della bocca e del naso durante la tosse e lo starnuto con fazzoletti o usando l'incavo del gomito, seguite dal lavaggio delle mani;
- Eviti il contatto diretto con i fluidi corporei, in particolar modo con le secrezioni orali o respiratorie e le feci;
- Eviti ogni possibile via di esposizione inapparente (es. non condividere stoviglie, bevande, asciugamani, salviette o lenzuola). Gli utensili da cucina e i piatti devono essere puliti dopo l'uso con normale sapone o detergente e acqua.
- Pulisca e disinfetti le superfici del bagno e dei servizi igienici almeno una volta al giorno con normale disinfettante domestico;
- Pulisca vestiti, lenzuola, asciugamani e teli da bagno, ecc. usando un normale sapone da bucato e acqua o lavaggio in lavatrice a 60-90°C con normale detergente domestico e asciugare accuratamente;
- Nel caso di insorgenza di problemi clinici durante l'isolamento domiciliare è necessario contattare il proprio Medico di Medicina Generale e avvisare la struttura.